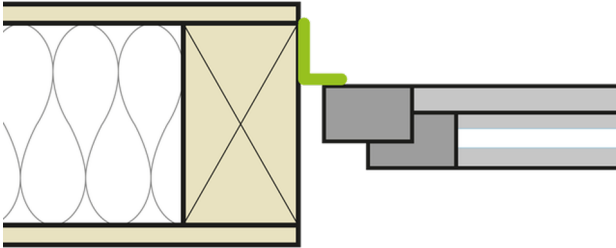


Verarbeitungsschritte: 1. Holzrahmenbau



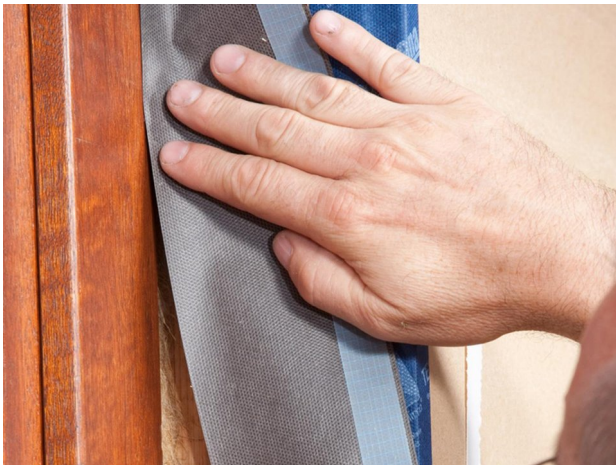
Prinzipskizze

Ist das Fenster bereits eingebaut, wird CONTEGA EXO auf dem Blendrahmen verklebt.



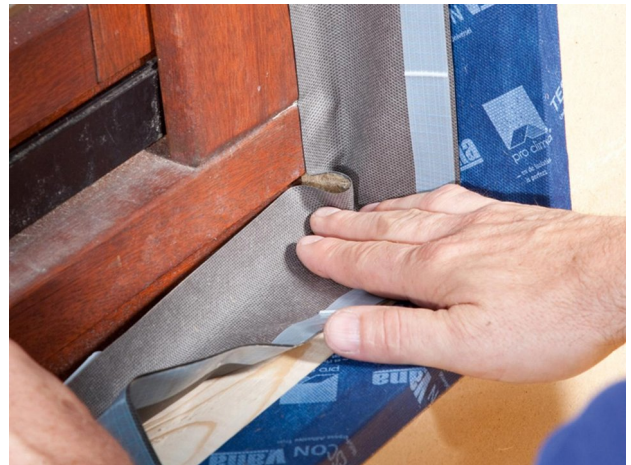
1. Innere Trennfolie abziehen

Einen der Trennfolienstreifen auf der Membranseite (glatte Seite) abziehen.



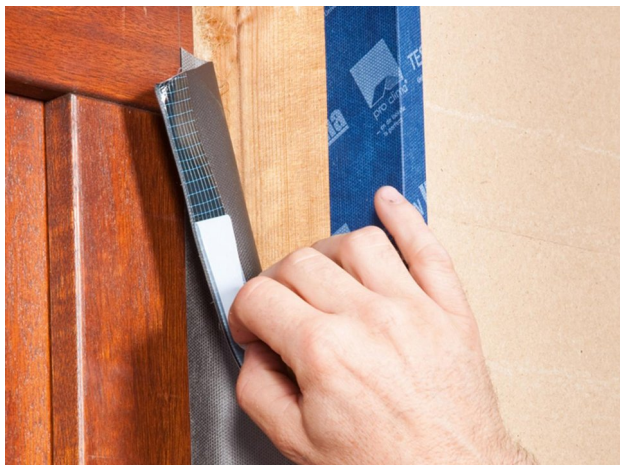
2. Auf Blendrahmen verkleben

Band in voller Klebestreifenbreite auf dem Blendrahmen ansetzen und erste Leibungsseite verkleben.



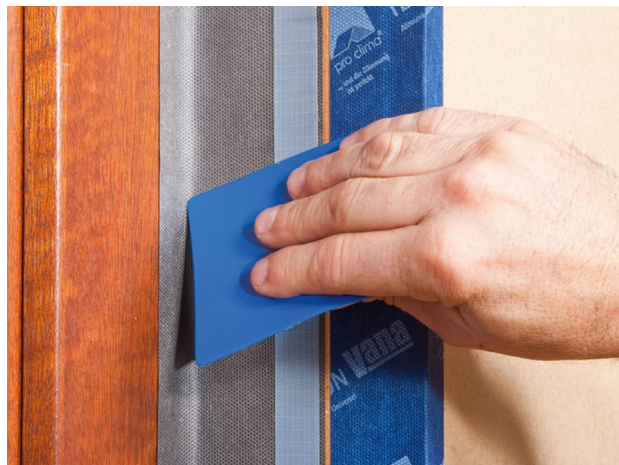
3. Ecke falten

Band im Eckbereich falten.
Auf ununterbrochene winddichte Verklebung auf dem Fenster achten.
Anschließend Verklebung umlaufend auf dem Blendrahmen fortsetzen.
Band am Ende mit ca. 5 cm Überlappung abschneiden.



4. Auf Leibung verkleben

Zweite Trennfolie auf der glatten Membranseite entfernen und Band umlaufend auf der Leibung verkleben.



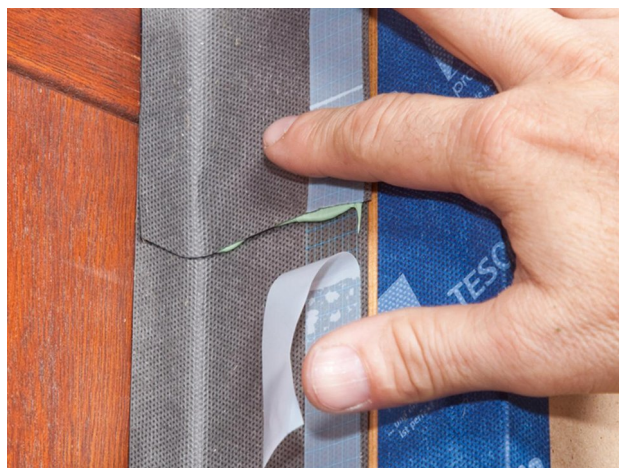
5. Band fest anreiben

Mit pro clima PRESSFIX fest anreiben.



6. Enden verkleben

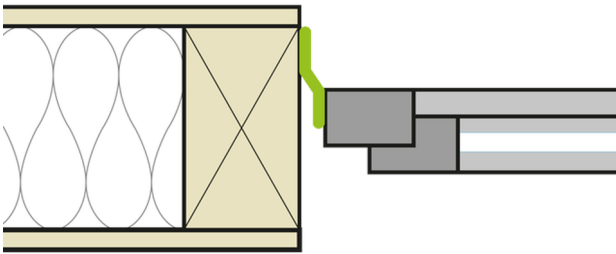
Äußere Trennfolie auf der Membranseite ein Stück weit entfernen. ORCON F haftet auf der Trennfolie nicht! Kleberaube vom Anschlusskleber ORCON F mit ca. 5 mm Durchmesser zwischen den überlappenden Bandenden auftragen.



7. Enden verkleben

Band in den Kleber legen. Fertig.

Verarbeitungsschritte: 2. Holzrahmenbau



Prinzipskizze

CONTEGA EXO wurde bereits seitlich am Blendrahmen angeschlossen, z. B. vom Fensterbauer.



1. Ecke falten

Trennfolie entfernen, Band im Eckbereich falten und untereinander verkleben.

Anschließend Band umlaufend schlagregensicher und winddicht auf der Leibung verkleben.

Mit pro clima PRESSFIX fest anreiben.
Auf ausreichenden Gegendruck achten.



2. Auf Leibung verkleben

Trennfolie auf der glatten Membranseite entfernen und Band umlaufend schlagregensicher und winddicht auf der Leibung verkleben.

Mit pro clima PRESSFIX fest anreiben.
Auf ausreichenden Gegendruck achten.



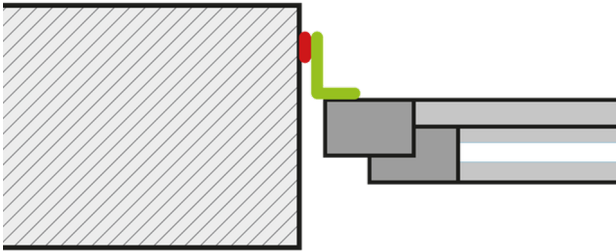
3. Enden verkleben

Kleberaube vom Anschlusskleber ORCON F mit ca. 5 mm Durchmesser zwischen den überlappenden Bandenden auftragen.

Band in den Kleber legen.

Kleberbett nicht ganz flach drücken damit Bauteilbewegungen aufgenommen werden können.

Verarbeitungsschritte: 3. Mauerwerks-/Betonbau



Prinzipskizze

Ist das Fenster bereits eingebaut, wird CONTEGA EXO auf dem Blendrahmen verklebt.



1. Auf Blendrahmen verkleben

Einen der Trennfolienstreifen auf der glatten Membranseite abziehen, Band in voller Klebestreifenbreite auf dem Blendrahmen ansetzen und erste Leibungsseite verkleben.

Mit pro clima PRESSFIX fest anreiben.



2. Innere Trennfolie abziehen

Inneren Trennfolienstreifen auf der ersten Leibungsseite bis in die ersten Ecke abziehen.



3. Ecke ausbilden

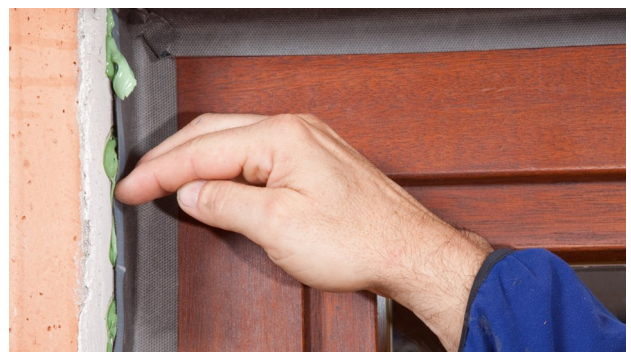
Band im Eckbereich falten.

Auf ununterbrochene winddichte Verklebung auf dem Fenster achten. Anschließend Verklebung umlaufend auf dem Blendrahmen fortsetzen. Band am Ende mit ca. 5 cm Überlappung abschneiden.



4. Kleber vollflächig auftragen

Kleberaube vom Anschlusskleber ORCON F im engen Zick-Zack auf der Leibung auftragen.



5. Band in Kleber legen

Inneren Trennfolienstreifen rundum abziehen.

ORCON F haftet auf der Folie nicht!

Band in den Kleber legen.

Kleberbett nicht ganz flach drücken damit Bauteilbewegungen aufgenommen werden können.



6. Enden verkleben

Kleberaube mit ca. 5 mm Durchmesser vom Anschlusskleber ORCON F zwischen den überlappenden Bandenden auftragen.

Band in den Kleber legen.

Kleberbett nicht ganz flach drücken damit Bauteilbewegungen aufgenommen werden können.



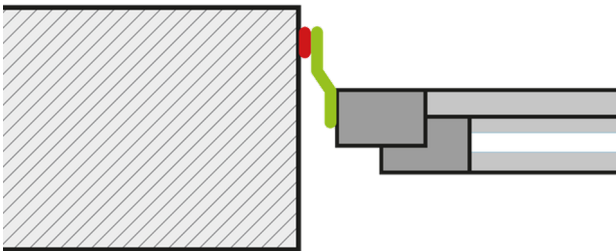
7. Äußere Trennfolie abziehen

Äußeren Trennfolienstreifen (auf der Vliesseite) umlaufend entfernen.

Putz haftet auf der Trennfolie nicht!

CONTEGA EXO kann jetzt überputzt werden.

Verarbeitungsschritte: 4. Mauerwerks-/Betonbau



Prinzipskizze

CONTEGA EXO wurde bereits seitlich am Blendrahmen angeschlossen, z. B. vom Fensterbauer.



1. Innere Trennfolie abziehen

Trennfolie auf der unbedruckten Membranseite entfernen und Band in den Kleber legen.

ORCON F haftet auf der Trennfolie nicht!

Kleberbett nicht ganz flach drücken damit Bauteilbewegungen aufgenommen werden können.



2. Kleber vollflächig auftragen

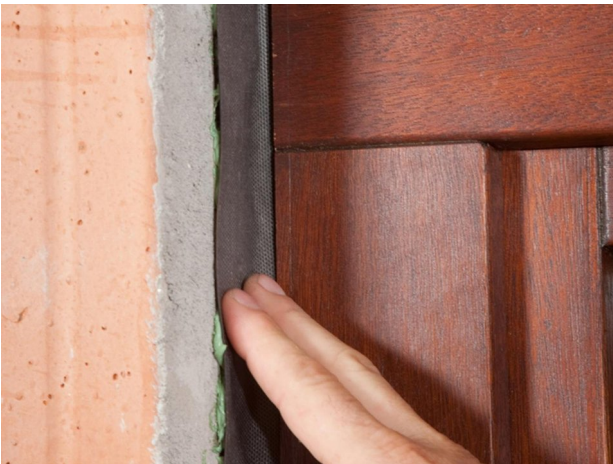
Kleberaube vom Anschlusskleber ORCON F mit ca. 5 mm Durchmesser (bei sehr rauen Untergründen ggf. mehr) im engen Zick-Zack auf der Leibung auftragen.



3. Ecke ausbilden

Band im Eckbereich falten.

Trennfolie im Eckbereich entfernen und Band untereinander verkleben. Auf ununterbrochene winddichte Verklebung des Bandes untereinander achten.



4. Band in Kleber legen

Band in den Kleber legen.



5. Enden verkleben

Kleberaube mit ca. 5 mm Durchmesser vom Anschlusskleber ORCON F zwischen den überlappenden Bandenden auftragen.

Band in den Kleber legen.

Kleberbett nicht ganz flach drücken damit Bauteilbewegungen aufgenommen werden können.



6. Ecken verkleben

Überfaltete Ecken mit ORCON F zusammenkleben.
So kann das Band anschließend einfacher überputzt werden.



7. Fertig

Fertiger Anschluss: Diffusionsoffen, schlagregensicher und winddicht.
Band kann jetzt überputzt werden.

Untergründe

Vor dem Verkleben Untergründe reinigen.

Auf überfrorenen Untergründen ist die Verklebung nicht möglich. Es dürfen keine abweisenden Stoffe auf den zu verklebenden Materialien vorhanden sein (z. B. Fette oder Silikone).

Die einzuputzende Breite des Klebebandes sollte im Regelfall 60 mm bzw. 50 % der Leibungsfläche nicht überschreiten. Detaillierte Empfehlungen sind beim jeweiligen Putzhersteller erhältlich.

Untergründe müssen ausreichend trocken und tragfähig sein.

Die dauerhafte Verklebung wird erreicht auf allen pro clima Außenbahnen, anderen Unterdeck-/Unterspannbahnen und Wandschalungsbahnen (z. B. aus PP und PET).

Verklebungen können auf gehobeltem und lackiertem Holz, harten Kunststoffen, harten Holzwerkstoffplatten (Span-, OSB- und BFU-Platten) erfolgen.

Für die Anschlussverklebung auf Mauerwerk bzw. Beton oder rauen Untergründen ORCON F verwenden.

Beste Ergebnisse für die Sicherheit der Konstruktion werden auf qualitativ hochwertigen Untergründen erreicht.

Die Eignung des Untergrundes ist eigenverantwortlich zu prüfen, ggf. sind Testverklebungen empfehlenswert.

Bei nicht tragfähigen Untergründen ist eine Vorbehandlung mit TESCON PRIMER zu empfehlen.

Rahmenbedingungen

Verklebungen dürfen nicht auf Zug belastet werden.

Klebebänder fest anreiben. Auf ausreichenden Gegendruck achten.

Schlagregensichere und winddichte Verklebungen können nur durch einen faltenfreien und ununterbrochenen Einbau des Anschlussbandes erreicht werden.

Beim Verputzen bitte die Empfehlungen des Putzherstellers bei nicht saugfähigen Untergründen beachten. Ggf. ist eine Haftbrücke erforderlich.

Die dargestellten Sachverhalte beziehen sich auf den Stand der aktuellen Forschung und der praktischen Erfahrung. Wir behalten uns Änderungen der empfohlenen Konstruktionen und der Verarbeitung sowie die Weiterentwicklung und die damit verbundene Qualitätsänderung der einzelnen Produkte vor. Wir informieren Sie gern über den aktuellen technischen Kenntnisstand zum Zeitpunkt der Verlegung.

Weitere Informationen über die Verarbeitung und Konstruktionsdetails enthalten die pro clima Planungs- und Anwendungsempfehlungen. Bei Fragen erreichen Sie die technische Hotline von pro clima unter 0 62 02 - 27 82.45.

MOLL
bauökologische Produkte GmbH
Rheintalstraße 35 - 43
D-68723 Schwetzingen
Fon: +49 (0) 62 02 - 27 82.0
eMail: info@proclima.de